

# Dossier de presse



**Anna Bénichou**

06 18 01 38 06

[annabenichou154@gmail.com](mailto:annabenichou154@gmail.com)

**Jeanne Poret**

06 61 27 32 43

[jeanne.poret@gmail.com](mailto:jeanne.poret@gmail.com)

**Marion Sauvant**

06 65 35 05 10

[marion.sauvant@live.fr](mailto:marion.sauvant@live.fr)



## Sommaire

Le prix Icart.....	2
L'équipe du Prix ICART 2013 .....	3
Le jury.....	5
Les artistes .....	6
Amélie Chassary et Lucie Belarbi.....	6
Gabrielle Conilh de Beyssac .....	7
Tarik Essalhi.....	8
Guimeun .....	9
Nathalie Joffre.....	10
Florian Mermin.....	11
Marion Plumet et Marion Viot .....	12
Melika Shafahi .....	13
Elodie Wysocki .....	14
Samuel Yal .....	15
Nos partenaires .....	16
Les lauréats des éditions précédentes .....	19
L'évènement.....	20
Contacts presse .....	21



## Le prix ICART

### Un concours d'art contemporain

Le Prix ICART a été créé par les étudiants du MBA1 «*Commerce et Marché International de l'Art*» de l'école privée d'enseignement supérieur ICART. La première édition a eu lieu en 2008, dans la cafétéria de l'établissement et depuis, le Prix ainsi que sa réputation n'ont cessé de croître. Sa cinquième édition a lieu dans le prestigieux Espace Pierre Cardin. Les étudiants qui mènent ce projet sont cependant attachés à l'objectif défendu dès l'origine, à savoir de faire connaître un jeune artiste prometteur.

Les étudiants de ce Master se préparent à devenir des professionnels du marché de l'art. Ils sont formés dans ce sens à la fois de façon théorique, avec des séminaires sur les grands enjeux du marché de l'art, sur les questions juridiques auxquelles ils seront confrontés, sur l'esthétique et l'histoire de l'art, mais aussi de façon pratique, puisque dès le mois de février, ils effectueront un stage de cinq mois dans une galerie, dans une maison de vente ou bien encore dans un cabinet d'expertise.

Le Prix ICART, ce sont des étudiants de Master jeunes et motivés, mais c'est aussi un jury de professionnels des métiers de l'art, de la culture et de la communication qui va se charger de désigner un(e) lauréat(e).

### Conditions de participation

Les candidats doivent être français, ou travailler en France, et être âgés de moins de 35 ans. Tous les supports sont acceptés (peintures, sculptures, installations, photographies, arts numériques, performances, etc).

Les candidats doivent adresser leur CV, des reproductions de trois travaux à présenter, chacune accompagnée de leur propre fiche technique, et une note de synthèse expliquant leur démarche aux organisateurs.

Les candidats ont pu nous envoyer leurs dossiers jusqu'au dimanche 25 novembre 2012.

### Le Prix ICART 2013

C'est un prix qui encourage et récompense le talent et le mérite de jeunes artistes encore inconnus du grand public et des médias.

Pour cette 5ème édition, les dix artistes sélectionnés auront le privilège d'exposer une œuvre le lundi 14 janvier 2013 dans un lieu d'exception, l'**Espace Pierre Cardin**, de 18h à 22h.

Un vernissage viendra clore le concours à l'issue duquel le lauréat se verra offrir une exposition dans une galerie d'art parisienne.

Cette année c'est la **Galerie K** qui s'est proposée d'être la galerie partenaire du prix ICART 2013.



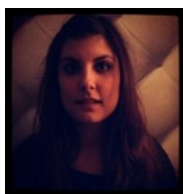
## L'équipe du Prix ICART 2013



**Anna Bénichou**

**Prix ICART 2013 :** Anna s'est chargé de contacter la presse et de rédiger des documents officiels (dossier de bilan, communiqué de presse), elle fait aussi partie du groupe dossier de presse.

Elle souhaiterait devenir expert en objet d'art.



**Anaïs Castelin**

**Prix ICART 2013 :** Anaïs fait partie du groupe recherche de partenaires et des relations avec les artistes.

Elle souhaiterait devenir directrice d'un département bijoux et montres au sein d'une maison de ventes aux enchères.



**Nicolas Galiffi**

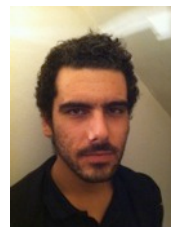
**Prix ICART 2013 :** Nicolas gère les pages Facebook et Twitter, il s'occupe des relations avec les artistes et fait aussi partie du groupe scénographie.

Il a pour objectif de devenir galeriste.



**Matthieu Guiraud**

**Prix ICART 2013 :** Matthieu fait partie du groupe tractage et réalisation de l'affiche et du groupe rédaction du catalogue des artistes.



**Anthony Bigot-Adessy**

**Prix ICART 2013 :** Anthony fait partie du groupe de recherche des partenaires et du groupe rédaction du catalogue des artistes.

Il a pour objectif de devenir galeriste dans le domaine du design et de l'art contemporain.



**Sheng Ying Feng**

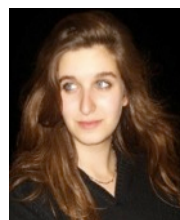
**Prix ICART 2013 :** Sheng-Ying est web master du site Prix Icart, elle a aussi participé aux activités du groupe tractage et réalisation de l'affiche et à celles du groupe dossier de presse.

Elle souhaiterait devenir commissaire d'exposition.



**Simon Gilabert-Hugny**

**Prix ICART 2013 :** Simon fait partie du groupe recherche de partenaires et relation avec La Galerie K.



**Garance Henwood**

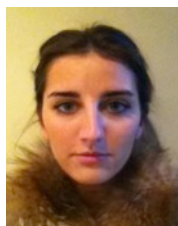
**Prix ICART 2013 :** Garance s'est chargée de la recherche des membres du jury et fait aussi parti du groupe recherche de partenaires.



**Laura Jalbert**

**Prix ICART 2013 :** Laura fait partie du groupe conception de l'affiche et tractage et du groupe des relations avec les artistes

Son objectif professionnel est de devenir galeriste.



**Camille Misson**

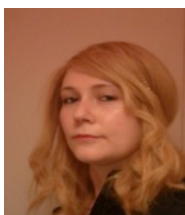
**Prix ICART 2013 :** Camille fait partie du groupe recherche de partenaires et du groupe scénographie.



**Clémence Paris**

**Prix ICART 2013 :** Clémence est membre du groupe conception de l'affiche et tractage et s'occupe du site internet.

Elle souhaite se diriger vers l'expertise d'objets anciens ou intégrer une maison de vente.



**Flore Redaud**

**Prix ICART 2013 :** Flore fait partie du groupe recherche des membres du jury et du groupe rédaction du catalogue des artistes.

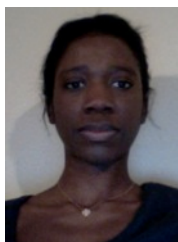
Elle souhaiterait se spécialiser dans l'art chinois.



**Sophie Lekens**

**Prix ICART 2013 :** Sophie s'est chargée de la rédaction de documents officiels (Power point, dossier de partenariat) et fait aussi partie du groupe scénographie.

Elle a pour projet de travailler dans une galerie d'art en Asie.



**Ohana Nkulufa**

**Prix ICART 2013 :** Ohana s'est chargée de la recherche de partenaires et fait aussi partie du groupe scénographie.

Elle souhaiterait ouvrir une galerie d'art premier.



**Jeanne Poret**

**Prix ICART 2013 :** Jeanne a participé à l'affichage de l'appel à candidature et fait partie du groupe recherche des membres du jury et du groupe dossier de presse.

Elle aimerait devenir critique d'art.



**Marion Sauvart**

**Prix ICART 2013 :** Marion fait partie du groupe recherche de partenaires et du groupe dossier de presse.

Elle souhaiterait devenir directrice d'un département dans une maison de ventes aux enchères.



## Le jury

### **Laurence Bartoletti**

*Responsable de la communication du département moderne et contemporain du Musée des Arts Décoratifs de Paris*

### **Julie Ceccaldi**

*Commissaire-priseur du département art contemporain chez Million et Associés*

### **Jean-Luc Chalumeau**

*Commissaire d'exposition et critique d'art*

### **Nicolas Laugero-Lasserre**

*Directeur artistique de l'Espace Pierre Cardin et président d'Artistik Rezo*

### **Thierry Misson**

*Responsable de la revue internationale lifestyle L'Eventail*

### **Françoise Monnin**

*Rédactrice en chef du magazine Artension*

### **ORLAN**

*Artiste*

### **Pierre Oudart**

*Directeur adjoint chargé des Arts plastiques à la Direction Générale de la Création Artistique auprès du Ministère de la Culture et de la Communication.*

### **Marc Restellini**

*Conservateur de la Pinacothèque de Paris*

### **Isabella Strobl**

*Galeriste à La Galerie K, galerie d'art contemporain*

### **Nazim Kadri**

*Expert en Art Moderne de Jean Fautrier, spécialiste en Art Premier, galeriste à La Galerie K, galerie d'art contemporain*



## Les artistes

### Amélie Chassary et Lucie Belarbi

Amélie Chassary est née en 1980. Diplômée de l'ESAG Pennighen, elle décide en 2007 de se consacrer à sa passion, la photographie.

Lucie Belarbi est née en 1984. C'est une artiste autodidacte.

La série *HUIS-CLOS* inscrit les personnages dans des rituels et des coutumes familiales. Amélie Chassary et Lucie Belarbi questionnent le lien qu'entretiennent les hommes avec les lieux quotidiens et les objets familiers qu'ils y possèdent.

L'action jouée par les personnages est volontairement mise en volume comme pour mieux souligner cet attachement aux gestes qui nous sont familiers. Ces actions sont contextualisées afin d'en révéler leur profondeur et accentuer l'idée que les gestes photographiés sont des gestes reçus en héritage. La tenue, les regards des personnages, les matières et textures à leur disposition, confirment ce lien qui rattache les personnes aux objets et aux gestes qu'ils accomplissent, comme autant de traditions et de souvenirs.



*HUIS-CLOS, La couverture, 2011*

Photo argentique, tirage papier Hahnemühle 90 cm x 90 cm



*HUIS-CLOS, La table, 2010*

Photo argentique, tirage papier Hahnemühle 90 cm x 90 cm

## Gabrielle Conilh de Beyssac

Artiste française née en 1986, Gabrielle Conilh de Beyssac est diplômée d'un Diplôme national supérieur d'Arts plastiques de l'Ecole des Beaux-Arts de Paris après avoir étudié à l'Ecole des Beaux-Arts de Nice. Elle a bénéficié en 2007 d'une bourse d'aide à projet de diplôme décernée par la mairie de Paris.

Gabrielle Conilh de Beyssac interroge la relation qu'entretiennent la sculpture et le dessin avec l'espace. L'artiste convoque aussi le corps, qui peut être simple spectateur de ce déploiement des matières dans l'espace, promeneur contemplatif, ou acteur des œuvres qui occupent la pièce. Certaines œuvres de l'artiste demandent en effet à être activées, saisies, utilisées voire déplacées. Le spectateur met l'œuvre en mouvement par son geste.

Les formes simples des objets conçus par l'artiste servent à mieux souligner ce passage entre le monde de l'idée et le monde de la matière et des forces.



*Rocking, 2012*  
Acier, 140 cm x 100 cm x 0,4 cm

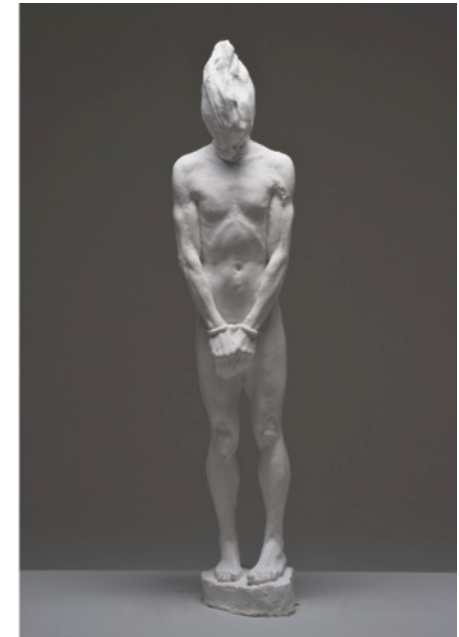




## Tarik Essalhi

Artiste français né en 1981, Tarik Essalhi vit et travaille à Marzens, village dans le département du Tarn. Il a étudié à l'École nationale supérieure des Beaux-Arts de Paris, dont il est diplômé en 2007 d'un Diplôme national supérieur d'Arts plastiques.

« Comment dire les temps présents en sculpture ? En représentant le prisonnier irakien torturé dans la prison d'Abou Ghraib comme un nouveau Saint-Sébastien. « Il y a suffisamment de martyrs contemporains pour alimenter mon travail, nourri d'actualités politiques et sociales, sans l'enfermer ». Tarik Essalhi a mis en place une formule plastique qui lui permet de représenter l'incarnation de l'Histoire dans les corps, en fusionnant les images d'information et la persistance des iconographies de la pénitence, de la souffrance et de l'enchaînement dans l'histoire de l'art occidental. Par la facture d'apparence néoclassique de ses sculptures, il crée un trouble autorisant l'expression la plus dure de la barbarie actuelle, qui dévore les corps au nom des intérêts « supérieurs » de l'économie et des gouvernements. (...) Les sculptures ne sont pas à l'échelle humaine – ce serait en quelque sorte nier le langage plastique, qui n'est pas la réalité. Figure de veilleuse assise, entièrement recouverte d'un voile, *La Gardienne* (2011) est réalisée en porcelaine d'un blanc cassé, translucide, pour suggérer la présence d'une femme sous la configuration pyramidale du plissé. En souvenir des *Disparates* de Goya, Tarik Essalhi agglomère des significations antagonistes, la beauté et la violence, et vous place face à ce que vous ne savez voir. » *Pascal Beausse*



*Abu Ghraib*, 2009  
Résine acrylique, 69 cm x 17 cm x 8 cm



*La Gardienne*, 2010-2011  
Porcelaine, 55 cm x 50 cm x 45 cm

## Guimeun

Guimeun, Kim Eun Soo de son vrai nom, est une artiste sud-coréenne née en 1984. Elle est doublement diplômée en Arts appliqués et en Arts plastiques de la Sorbonne. La mode et le design ont influencé son travail.

Guimeun est partie de sa Corée du Sud natale avec la certitude de quitter la banalité qu'elle y trouvait, pour trouver en France un monde de beauté. Force est de constater que l'artiste exprime, dans son travail, une certaine nostalgie. Elle allie dans ses montages photographiques des images d'Europe avec des photos de son pays d'origine. Ces images sont reliées par quelques points de couture. Ces derniers semblent exprimer un sentiment contradictoire qui anime l'artiste : allier la beauté de cette Europe tant rêvée avec la banalité de son pays d'origine qui vraisemblablement lui manque.

Guimeun exprime son désir d'allier ces univers disparates, constituant ainsi un univers fantasmé et empreint d'un certain doute : Guimeun se sent elle-même entre deux mondes.



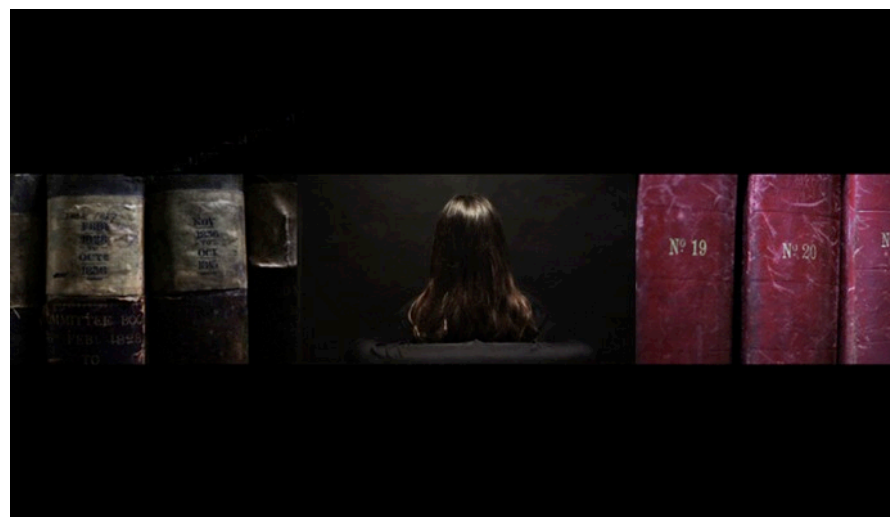
*In-between Gwacheon-Venise, 2012*  
Points de couture sur impression numérique, 90 cm x 180 cm



## Nathalie Joffre

Artiste française née en 1981, elle partage sa vie entre Londres et Paris. Son parcours singulier l'a d'abord conduite vers des études de commerce à l'ESSEC. Elle a ensuite entrepris des études d'Histoire de l'Art à la Sorbonne d'où elle sortira diplômée d'une Licence puis d'un Master en Histoire de l'Art et en Archéologie. Elle est également diplômée d'un Master 2 en Arts plastiques de l'Université Jules Verne d'Amiens, spécialité Photographie et Vidéo.

Le travail de Nathalie Joffre s'inscrit entre passé et présent. Elle interroge l'inconscient et la mémoire sur les traces laissées par les archives photographiques. Son travail combine la photographie, la vidéo, mais aussi l'écriture. Le triptyque vidéo *He told me that his garden...* est le fruit d'une recherche d'archives de l'hôpital psychiatrique Bethlem de Londres. Pendant un an, Nathalie Joffre a collecté une importante quantité de portraits photographiques réalisés par le photographe Henry Hering entre 1857 et 1859, 106 photographies qui comportent, pour 49 d'entre elles, les initiales et le diagnostic médical de chaque patient. L'artiste a voulu interroger la relation qu'elle entretenait avec ces photographies, avec les patients qui y figuraient, mais aussi avec la charge psychique et intellectuelle que générait leur lieu de conservation. Nathalie Joffre a voulu voir dans ces photos un corps accessible et vivant, et non pas seulement un matériau poussiéreux et figé dans le temps.

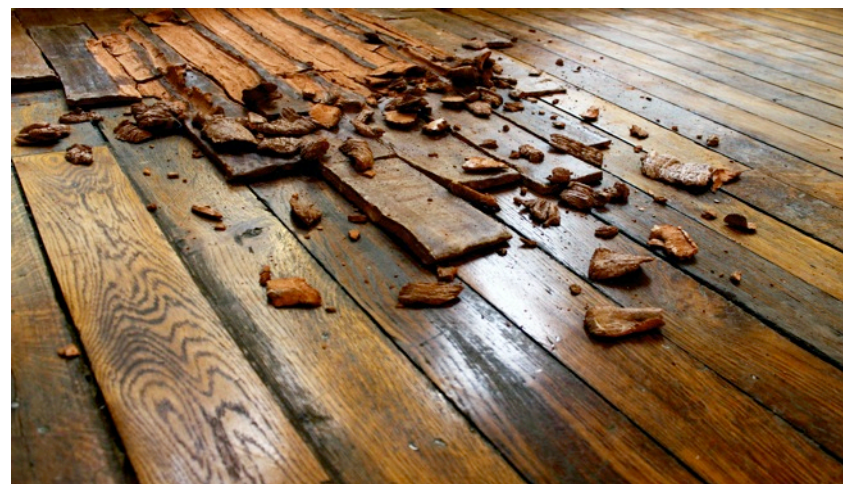


Captures de *He told me that his garden...* 2012  
Triptyque vidéo et son stéréo (HD vidéo, 9 min 15 s, looped) format 300 cm x73 cm

## Florian Mermin

Florian Mermin est né en 1991. Il est actuellement étudiant en troisième année à l'Ecole nationale supérieure des Beaux-Arts de Paris.

Le travail de Florian Mermin met en regard le corps et l'architecture. Il place des objets familiers, désuets, dans des mises en scène troublantes, à l'équilibre précaire. Nos habitudes familiales, nos souvenirs d'enfance, nos faiblesses et nos forces sont autant de sujets à exploration. Malmenés, des objets communs deviennent acteurs d'un mode instable, prêts à s'écrouler.



*Morsure*, 2010  
Photographie, 40 cm x 50 cm



*Point de départ*, 2012  
Allumettes, carton et colle, 67 cm x 67 cm x 67cm

## Marion Plumet et Marion Viot

Duo d'artistes nées en 1986, elles vivent et travaillent à Brest. Toutes deux sont diplômées de l'École européenne supérieure d'Art de Bretagne de Lorient, ayant obtenu successivement un Diplôme national d'Arts plastiques puis un Diplôme national supérieur d'Expression plastique. Elles travaillent ensemble et signent leurs œuvres à quatre mains.

Les deux Marion s'intéressent à l'enfance. Pour elles, ce thème est une banque de données, un répertoire dans lequel elles aiment piocher pour accumuler, détourner, et questionner les objets que l'on a tous un jour possédés, avec lesquels on a aimé jouer. Ces rituels de l'enfance sont autant de questions sur le genre, sur l'identité, que les deux artistes se plaisent à confronter au duo qu'elles forment, à ce binôme, couple ou double on ne sait plus, à la question qu'inlassablement leurs spectateurs leur posent : qui fait quoi ?



*Vestiges*, 2011  
Billes, résine polyester, néon, pvc. 4 m x 1,5 m

## Melika Shafahi

Née en 1984 en Iran, Melika Shafahi vit et travaille aujourd'hui à Lyon. Après avoir obtenu un diplôme en Photographie à l'Université des Arts de Téhéran, cette jeune artiste iranienne a été diplômée d'un Diplôme national d'Arts plastiques à l'École supérieure des Beaux-Arts de Montpellier. Melika Shafahi a par ailleurs obtenu, en 2012, un Diplôme national supérieur d'Expression plastique à l'École nationale supérieure des Beaux-Arts de Lyon.

Melika Shafahi a choisi la photographie pour montrer une partie méconnue de la vie dans l'Iran d'aujourd'hui, l'intimité de la jeunesse iranienne. L'artiste veut montrer combien l'influence de la culture occidentale est importante auprès de la jeune génération en Iran.

La série *Snow White* est une série de sept photos qui s'inspirent du célèbre conte des frères Grimm, *Blanche-Neige et les sept nains*. L'artiste choisit de représenter une Blanche-Neige persane et les sept nains qui l'entourent ont grandi. Ils n'incarnent plus l'innocence qui les caractérisait dans le conte originel. Par cette allégorie, Melika Shafahi a souhaité critiquer l'individualisme qui gagne la jeunesse iranienne, l'avidité d'une jeunesse en perte de repères dans une société qui vit une mutation sourde et largement contenue par les gardiens de la Révolution.



*Snow White*, 2011  
Photographie numérique, 100 cm x 70 cm



*Snow White*, 2011  
Photographie numérique, 100 cm x 70 cm

## Elodie Wysocki

Elodie Wysocki est une artiste autodidacte née en 1985. Elle a bénéficié d'une résidence d'artistes en 2012 à l'Ecole Constant Permeke dans le Nord.

Le travail d'Elodie Wysocki porte sur l'individualité, la question de l'identité, de la temporalité ou de la mémoire. Pour l'artiste, humain et animal se mélangent jusqu'à se confondre, et cette confusion la pousse à interroger non seulement le genre humain, mais surtout le vivant dans sa globalité.

La sculpture *Darwin* fait état de cette confusion. Cette figure mi-femme/mi-singe évoque naturellement les théories de l'évolution de Charles Darwin. Elle renvoie également au fameux chaînon manquant entre l'homme et l'animal, incarné par le yéti, les hommes-singes, les monstres de foire, ou encore Bigfoot.



*Darwin*, 2011  
Résine et fourrure synthétique



## Samuel Yal

Samuel Yal est un artiste français né en 1982. Il vit et travaille à Saint-Cloud. Il est diplômé de l'Ecole nationale des Arts Appliqués et de l'Image (ENAAI) et d'un Master 2 d'Arts plastiques et de Sciences de l'art à la Sorbonne.

La sculpture de Samuel Yal explore la forme humaine et l'énergie qui s'en dégage. Sa vision du corps, du rapport à l'espace et à l'autre, se veut résolument contemporaine. et l'artiste se revendique des théories et des connaissances modernes comme résultantes de ses choix formels. L'artiste défend une nouvelle présence du monde. La dimension immatérielle du corps est rendue palpable dans l'espace.



*Dissolution, 2011*  
Porcelaine, cinq rideaux de 1,80 m

**Pour des raisons techniques, quelques modifications seront apportées à l'œuvre lors de l'exposition à l'Espace Pierre Cardin le 14 janvier.**





## Nos partenaires

- o *ICART*

L'ICART a été créé en 1963 à l'initiative de Denis Huisman. Situé dans le VIIIème arrondissement de Paris, l'ICART a été le tout premier institut en Europe à préparer aux métiers du commerce de l'art et du management culturel.

L'ICART s'est implanté dans le monde des Arts et de la Culture comme l'école de référence. Son objectif est de former des acteurs de la vie culturelle et des spécialistes reconnus dans le secteur des arts en France et à l'étranger.

<http://www.icart.fr>

- o *Espace Pierre Cardin*

C'est dans la salle de la rotonde et dans le petit cinéma de l'Espace Pierre Cardin qu'aura lieu la soirée de nomination du lauréat. Situé dans un cadre exceptionnel, l'Espace Pierre Cardin donnera le ton de l'évènement.

<http://www.pierrecardin.com/evenement.html>



ESPACE PIERRE CARDIN



- *La Galerie K*

Le concept de La Galerie K consiste à dresser un pont entre les Arts Premiers et l'Art d'aujourd'hui en passant par les diverses influences entre les Arts Premiers, l'Art Moderne et l'Art Contemporain. Les expositions sont souvent de petites ballades initiatiques à travers divers aspects de l'histoire de l'art.

<http://www.lagaleriek.com>

- *Grolsch*

Grolsch, brasserie néerlandaise fondée en 1615 par Willem Neerfeldt à Groenlo, donne son nom à une marque de bière. Grolsch débarque maintenant en France, et fidèle à son engagement dans l'art, soutiendra pour la première fois le prix ICART.

Retrouvez notre partenaire sur la page Facebook Grolsch France pour découvrir son univers et vous tenir au courant de son actualité artistique riche et décalée !

<https://www.facebook.com/pages/Grolsch-France/372313845389>

- *Artistik Rezo*

Partenaire historique du Prix ICART, Artistik Rezo est un média culturel sur internet créé en 1998 par Nicolas Laugero-Lasserre. Artistik Rezo traite de l'actualité théâtrale, artistique, musicale, cinématographique et met, à la disposition de ses adhérents, des entrées dans des événements culturels très diversifiés. La volonté première de ce média est de démocratiser la culture et de la rendre accessible à tous.

<http://www.artistikrezo.com/>



La Galerie K





- o *L'Éventail*

Depuis sa fondation en 1887, l'Éventail est, en Belgique francophone, la revue mensuelle de référence du bon goût, de l'art de vivre, de la tradition et du prestige. Elle est publiée en Belgique mais aussi à l'étranger et notamment en France et à Monaco. Son cahier mondain rappelle les événements marquants de la vie sociale de ses lecteurs : vernissages, cocktails, soirées, rallyes des jeunes, mariages.

<http://www.eventail.be/index.php5>

- o *Artension*

Artension est le magazine téméraire de l'art vivant. Loin des coteries, modes, pressions commerciales ou injonctions de l'art officiel, il se distingue par un ton vif, volontiers railleur, un esprit critique et libre.

<http://www.artension.fr/>

# L'Éventail

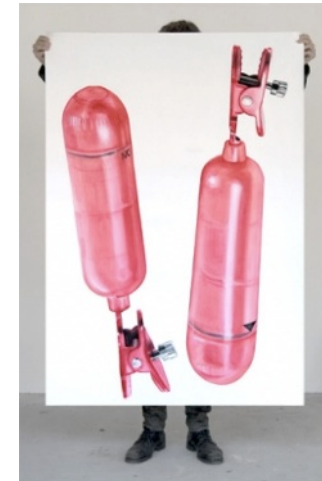


Les lauréats des éditions précédentes

2008 : Lorena Diaz



2009 : Julie Chauvin



2010 : Wenjing Wang



2011 : Pauline Lavogez





## L'évènement

L'équipe du Prix ICART et ses partenaires sont ravis de vous accueillir le lundi 14 janvier 2013 à l'Espace Pierre Cardin à l'occasion du vernissage.

Les œuvres des 10 artistes sélectionnés seront exposées à partir de 18h.

A l'issue de cette soirée, notre jury d'experts du monde de l'art désignera le lauréat qui exposera à la Galerie K, partenaire de l'évènement, printemps 2013.

### Accès :

*3, avenue Gabriel*

*75008 Paris*

*Métro : Lignes 1, 8 et 12 - Station Concorde -*

*Bus : Lignes 24, 42, 84, 94, 52, 73, 72 - Arrêt Concorde -*

*Parking : Place de la Concorde*



PRIX  
ICART  
2013

VERNISSAGE ET REMISE DU PRIX ICART 2013

LUNDI 14 JANVIER DE 18H A 22H  
ESPACE PIERRE CARDIN

3, avenue Gabriel 75008 Paris Métro Concorde

[prixicart2013.weebly.com](http://prixicart2013.weebly.com)

icart La Galerie K artenson L'Eventail Guru artistik rezo.com



## Contacts presse

**Anna Bénichou**

06 18 01 38 06

[annabenichou154@gmail.com](mailto:annabenichou154@gmail.com)

**Jeanne Poret**

06 61 27 32 43

[jeanne.poret@gmail.com](mailto:jeanne.poret@gmail.com)

**Marion Sauvant**

06 65 35 05 10

[marion.sauvant@live.fr](mailto:marion.sauvant@live.fr)

**Pour plus d'informations :**

[prixcart2013@gmail.com](mailto:prixcart2013@gmail.com)

<http://twitter.com/PrixIcart2013>

[prixcart2013.weebly.com](http://prixcart2013.weebly.com)

<http://www.facebook.com/PrixIcart2013>



ESPACE PIERRE CARDIN



L'Eventail